

**JUNTÉMONOS
POR CARTAGENA**

**MARCO
METODOLÓGICO
DE IMPACTO DE LAS
MESAS TEMÁTICAS**

**APORTES METODOLÓGICOS
DE LA ALIANZA JUNTÉMONOS**



**JUNTÉMONOS
POR CARTAGENA** *Secretaría
Técnica*

MARCO METODOLÓGICO DE IMPACTO DE LAS MESAS TEMÁTICAS

APORTES METODOLÓGICOS DE LA ALIANZA JUNTÉMONOS

Correo electrónico: juntemonosporcartagena@gmail.com

Celular: 57 3009966344

www.juntemonosporcartagena.com

Contenido:

Aliados Gestores

Circulo de Obreros de San Pedro Claver

Secretaría Técnica Alianza Juntémonos

Revisión

Cristina Gallo Peñaloza

Equipo Secretaría Técnica Alianza Juntémonos

JUNTÉMONOS
POR CARTAGENA

UNA ALIANZA
DE LEANES
CIUDADANOS

TABLA DE CONTENIDO

1

Conformación de la Alianza

Pag.4

2

Situación de Pobreza en Cartagena

Pag.8

3

Marco Conceptual Metodológico de la Alianza

3.1 - Diseño Metodológico

3.2 - Dimensiones de la Alianza

Pag.11

4

Zonas Geográficas de Intervención

Pag.16

5

Acciones Claves para Generar Impacto

Pag.18

6

Modo de Gestar la Oferta - Acceso Preferente

Pag.24

7

Sistema de Información

Pag.26



Referencias Bibliográficas

Pag.31



1. CONFORMACIÓN DE LA ALIANZA

Resulta claro y evidente la presencia y participación de organizaciones sociales, de la empresa privada y del gobierno local-nacional en el trabajo social-comunitario en la ciudad. Su accionar incansable en lo que va del siglo, con seguridad ha promovido el desarrollo en muchos sectores de Cartagena, pero los retos cada vez son mayores.

Con todo y ello, se advierte una cierta desconexión entre el quehacer de los gobiernos y el de las organizaciones sociales, la interinidad de los primeros durante la última década y una política pública que no recibió una revisión en años no facilitó el trabajo mancomunado y concurrente del que tanto se habló en la ciudad.

En octubre de 2021 la Alcaldía de Cartagena, en vocería del Plan de Emergencia Social, la Fundación Santo Domingo, la Cámara de Comercio de Cartagena y la Fundación Grupo Social, trabajaron en la consolidación de la alianza de ciudad: JUNTÉMONOS Por Cartagena para la superación de la pobreza y pobreza extrema, con el propósito de integrar a las instituciones y personas que trabajan por esta causa, buscando generar sinergias de valor e impactos colectivos, más amplios y sostenibles.

Ese 16 de diciembre del mismo año, después de varias sesiones de carácter técnico/científico de acercar miradas y posturas conceptuales/filosóficas alrededor del desarrollo o los esfuerzos por trabajar en la reducción de la pobreza entre otros, se presenta la iniciativa de la alianza ¡Juntémonos por Cartagena!

A esa convocatoria, asistirían el sector público, empresas privadas, organizaciones sociales y medios de comunicación, universidades, centros de pensamiento, organizaciones no-gubernamentales del desarrollo, organizaciones de base comunitaria, entre otras con miras a poner en su foco, la participación en una acción colectiva de ciudad que permanezca en el tiempo y se convierta en un movimiento de alto impacto.

Durante el año 2022, los aliados trabajaron en mecanismos de participación y búsqueda de consensos y acuerdo técnicos/programáticos, realizaron acciones para contribuir con la transformación de las condiciones de vida de un grupo de personas, familias y/o territorios, avanzaron con la oferta de programas y servicios en las diferentes líneas de acción de lo que ahora acordaban como alianza: Dimensiones como educación, vivienda y entorno saludable, empleabilidad y generación de ingresos, derecho humano a la alimentación fueron haciendo énfasis en el trabajo conjunto. En esta etapa se pudo consolidar una plataforma tecnológica a modo de conocer la oferta social en el territorio MOSET.



Se identifican las acciones, se reconocen las organizaciones, se identifican beneficiarios o participantes, se comparten modelos de valoración de impacto, se propicia espacio de confianza, se muestra cómo hacer posible construir un mismo lenguaje y puntos de encuentros para coadyuvar en el tema de pobreza en la ciudad.

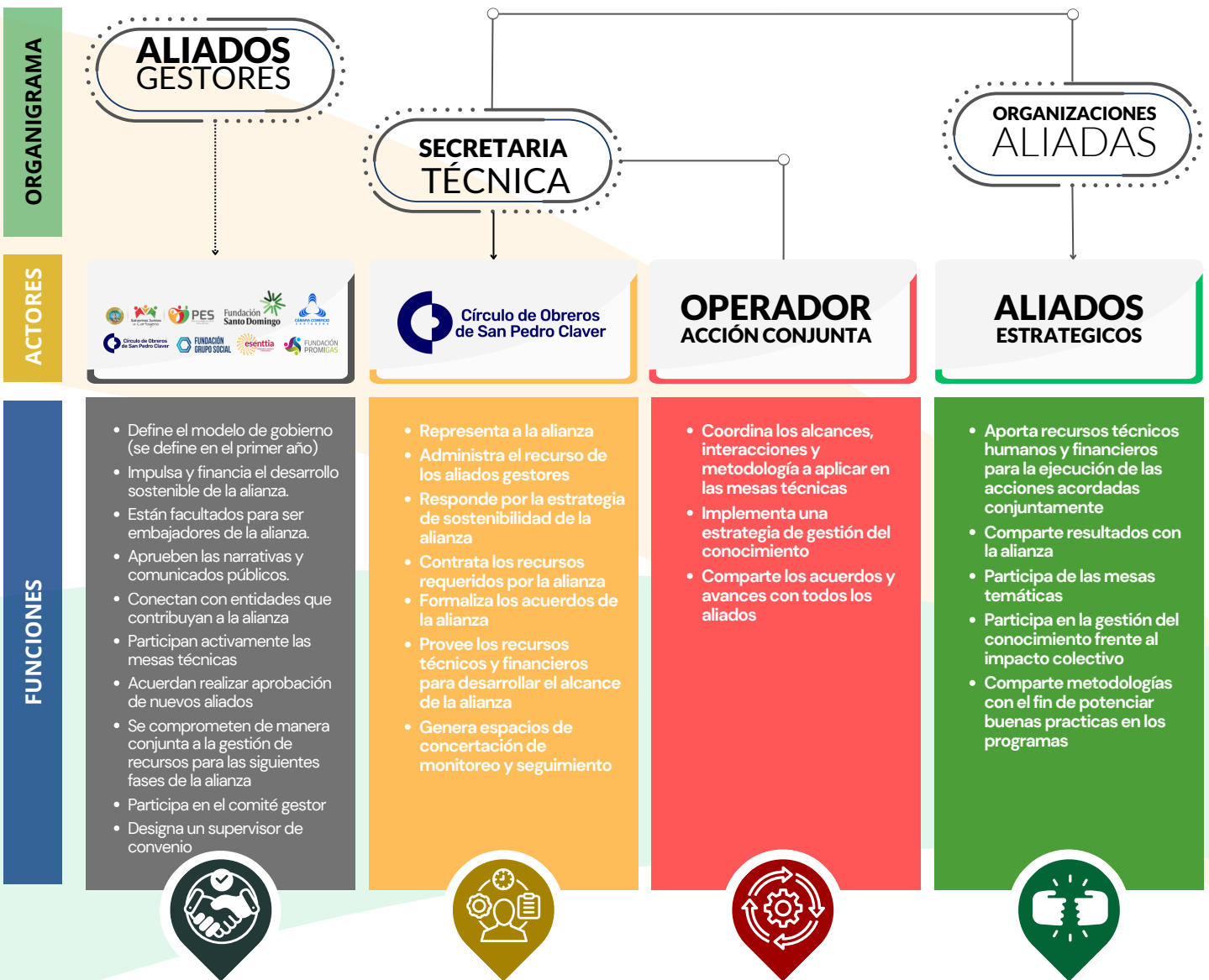
A partir de agosto del año 2022, dado el vertiginoso crecimiento de encuentros, contactos, información, la alianza cuenta con una secretaría técnica, financiada por un grupo de aliados gestores, que facilita los procesos de intercambio de experiencias en líneas de acción de la alianza, mediante la identificación de la oferta social y zonas de intervención. En este 2023, los aliados fortalecen el trabajo conjunto, continúan en el esfuerzo de vincular nuevos aliados que se junten a la causa, consolida un sistema de información para la caracterización de hogares/personas/territorios, definen una plataforma para el registro de la oferta social y aun cuentan con un modelo sistémico que permite orientar a las organización y gobiernos como reconocer por barrios/sectores/manzanas a la familias/personas susceptibles de intervención en las áreas de desarrollo concertadas, como predictores de pobreza y vulnerabilidad.

Juntémonos, es una alianza de ciudad que trabaja en la construcción de una agenda de impacto colectivo bajo principios de orden, transparencia y confianza, articula esfuerzos técnicos, administrativos y financieros para contribuir en la reducción de las condiciones de pobreza de la ciudad de Cartagena, a través de proyectos y programas, que involucren a actores públicos y privados.

1.1. Órgano de Gobierno de la Alianza

La alianza Juntémonos, como se ha expresado anteriormente, se concibe como un trabajo de cooperación en el que las acciones se plantean desde distintos actores y distintos roles.

Los Aliados Gestores tienen la responsabilidad de conducir a nivel metodológico, estratégico y financiero, el desarrollo de la alianza, acompañado de la Secretaría Técnica. Existen aliados territoriales que coadyuban en el desarrollo de acciones coordinadas, que generan impacto en las variables de pobreza, a través de lo que la alianza ha denominado acciones conjuntas.



1.2. Tipos de Vinculación a la Alianza

La vinculación de aliados debe permitir el fortalecimiento de las acciones conjuntas que favorezcan el mejoramiento de las condiciones de los hogares en pobreza, generando un mayor impacto de las intervenciones, en el sentido que representen acciones que buscan la integralidad y que además responden a un trabajo articulado entre el sector público y privado.

Vinculación Alianza Juntémonos por Cartagena

1

Alianzas público - privadas:

Convenios de cooperación que incluyen o no recursos, entre el Distrito y Aliado(s), incluye aquel que tiene a cargo la secretaría técnica de la alianza Juntémonos.

2

Convenios entre privados:

Son acuerdos de asociación entre dos o más aliados, con la finalidad de generara acciones por la superación de la pobreza.

3

Acuerdo de voluntades:

Puede darse entre dos o más aliados y tiene como propósito aunar esfuerzos en acciones de las cinco dimensiones de la Alianza.

4

Donaciones:

Entrega de recurso en dinero o especie para desarrollar acciones en materia de superación de pobreza o para el sostenimiento de la estrategia de relacionamiento (Secretaría Técnica).

5

Carta de adhesión:

Documento de compromiso a través del cual la organización manifiesta su voluntad de participar en la iniciativa Juntémonos por Cartagena. De esta manera, el aliado acoge las metodologías y herramientas tecnológicas que están al servicio de la Alianza.

1.3. Fases de la alianza

Los resultados de la alianza se dividen en tres fases, como respuesta a la metodología de intervención y estrategias en el desarrollo de la alianza que tienen un alcance en tiempo, hasta el año 2030.

Se definen zonas y variables de intervención, que a través de herramientas de seguimiento y monitoreo permitirán medir el impacto de las acciones y la efectividad ante el mejoramiento de las condiciones de las Familias/hogar/ personas.



2. SITUACIÓN DE POBREZA EN CARTAGENA

El censo 2018 del DANE, arrojó que 19,9% de los hogares Cartageneros se encontraban en condición de pobreza multidimensional, donde priman las carencias por: trabajo informal (86,6%), alta tasa de dependencia (36,7%), bajo logro educativo (33,5%), sin aseguramiento en salud (17,6%) y hacinamiento crítico (14,2%).

Según datos del DANE, proyección (2021), en la ciudad de Cartagena el 47,8% de los habitantes se encontraba en situación de pobreza, de los cuales 128.277 familias (12,5% de total) estaban en pobreza extrema, cifra que viene en aumento desde 2020 por causa de la pandemia del COVID-19. Por otro lado, la encuesta Pulso Social del DANE para el trimestre julio-septiembre 2021 indicó que sólo el 31,8% de los hogares cartageneros reportaron comer tres veces al día, cifra que desmejoró notablemente respecto a 2020 (antes del inicio de la cuarentena), cuando el 80,7% reportó consumir 3 comidas o más al día.

Según el documento de Pobreza Monetaria y Grupos de Ingreso en Colombia resultados 2021, publicado por el DANE el 26 de abril de 2022, se registró que el 5,9% de la población está en condición de miseria, es decir, 60.204 cartageneros no obtienen al menos \$161.499 (DANE, 2022) pesos al mes, para cubrir su alimentación, subiendo 2,9 puntos porcentuales en comparación con el 2019 que representaban el 3%. Esta población se encuentra en sectores vulnerables de alto riesgo mitigable y no mitigable, asentamientos informales, sectores rurales y barrios con pobreza histórica de la ciudad.

Otras de las cifras que muestran la situación actual de pobreza, son los porcentajes de las variables de incidencia de IPM (Índice de Pobreza Multidimensional), como se observa a continuación con cada una de las variables o privaciones calculadas por el DANE en la encuesta de hogares del 2018.

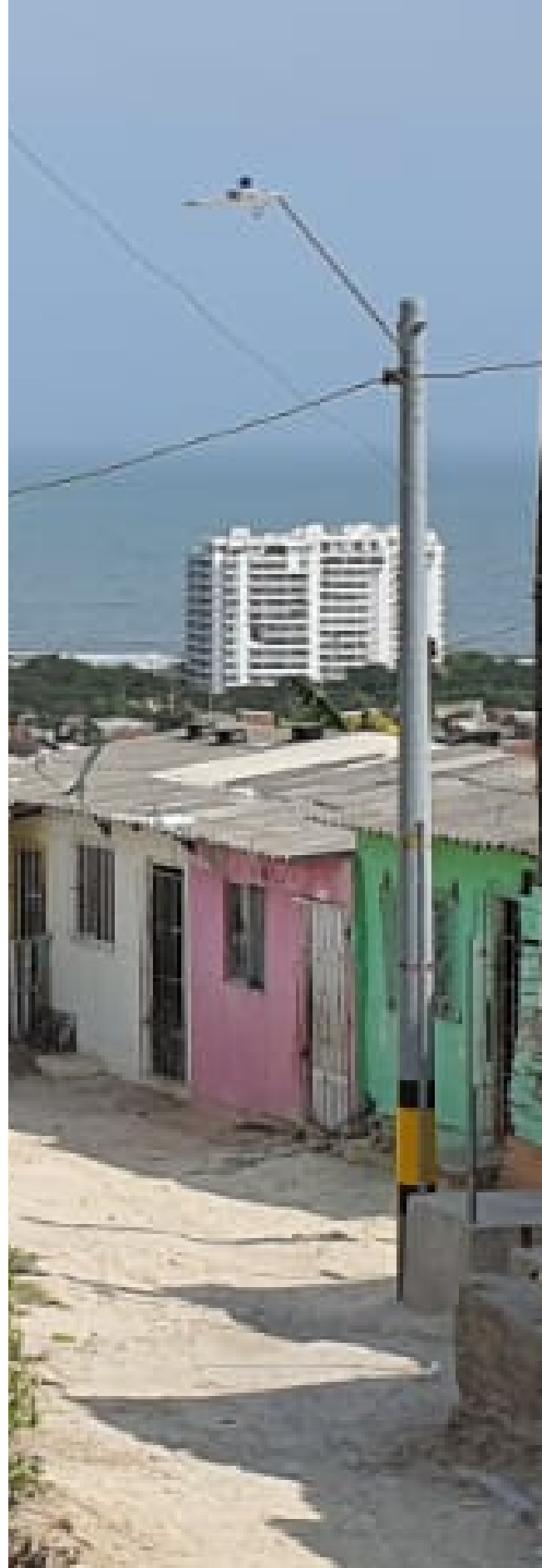
Privaciones IPM

	% IPM	
CONDICIONES DE NIÑEZ Y JUVENTUD	INASISTENCIA ESCOLAR	33.5%
	REZAGO ESCOLAR	6.5%
	BARRERAS A SERVICIOS PARA EL CUIDADO DE LA PRIMERA INFANCIA	2.3%
	TRABAJO INFANTIL	0.7%
TRABAJO	TASA DE DEPENDENCIA ECONÓMICA	36.7%
	TRABAJO INFORMAL	86.6%
CONDICIONES EDUCATIVAS DEL HOGAR	BAJO LOGRO EDUCATIVO	33.5%
	ANALFABETISMO	6.5%
SERVICIOS PÚBLICOS DOMICILIARIOS Y CONDICIONES DE VIVIENDA SALUD	BARRERAS DE ACCESO A SERVICIOS EN SALUD	2.5%
	SIN ASEGURAMIENTO EN SALUD	17.6%
	SIN ACCESO A FUENTE DE AGUA MEJORADA	5.4%
SERVICIOS PÚBLICOS DOMICILIARIOS Y CONDICIONES DE VIVIENDA SALUD	INADECUADA ELIMINACIÓN DE EXCRETAS	7.8%
	MATERIAL INADECUADO EN PISOS	5%
	MATERIAL INADECUADO EN PAREDES EXTERIORES	4.9%
	HACINAMIENTO CRÍTICO	14.2%

Estado del Arte Pobreza y Desarrollo en Cartagena

A nivel local se da atención a esta situación entre otras acciones, con los programas y proyectos del gobierno local y nacional, a través de la priorización del SISBEN (Sistema de Identificación de Potenciales Beneficiarios de Programas Sociales), dentro de estos con mayor cobertura está el programa de subsidios condicionados “Familias en Acción”, el cual está en tránsito a Renta Media, Jóvenes en Acción, Adulto Mayor, entre otros desarrollados en el tema de superación de pobreza. En el Distrito, la Alcaldía viene desarrollando desde el 2008, el programa para la superación de la pobreza PES- Plan de Emergencia Social PES- PR.

El plan de desarrollo del Distrito “Salvemos Juntos a Cartagena”, busca a través de sus pilares, brindar respuestas a las necesidades que tiene la población que ha sido priorizada, la empresa privada y ONGs, realizan un esfuerzo importante en proyectos sociales y de desarrollo, con la inversión de recursos en diferentes zonas de la ciudad, en materia de vivienda, educación, empleabilidad y generación de ingresos, alimentación, cultura, deporte entre otros.







3. MARCO CONCEPTUAL / METODOLÓGICO

ALIANZA JUNTEMONOS

Para orientar el esfuerzo hacia acciones coordinadas entre los actores, públicos y privados, que hacen parte de la alianza Juntémonos por Cartagena, es necesario plantear una metodología que recoja no solo la experiencia del quehacer de las organizaciones, sino también, el modo de cómo se debe avanzar en el trabajo conjunto desde un enfoque integral, en intervenciones que apunten a mejorar las condiciones de bienestar de familias/hogares en condiciones de pobreza y pobreza extrema.

Con base en lo anterior se ha tomado de las ciencias sociales y las ciencias económicas, ciertas definiciones y conceptos como parte importante en la construcción de un marco metodológico desde la intervención social al desarrollo, para el trabajo articulado entre actores públicos y privados en el marco de la alianza.

Pobreza como concepto y definición (1). Han existido a lo largo del tiempo varias definiciones que indican que la pobreza está ligada a las carencias (privaciones) de un individuo para el acceso a una vida tolerable (2), entre los aspectos que la componen están: llevar una vida larga y saludable, educación, disfrutar de un nivel de vida decente, la libertad política, el respeto por los derechos humanos, la seguridad personal, el acceso al trabajo productivo y bien remunerado y la participación comunitaria. Otras definiciones se refieren a la falta de ingresos para satisfacer las necesidades básicas, la carencia de infraestructura física y sociales como salud, educación, trabajo, servicios públicos y otros (vestuario y vivienda).

Dentro de los referentes de desarrollo humano, encontramos el concepto expuesto de la pobreza según el economista Amartya Sen, considera la pobreza como carencia de capacidades y así mismo la capacidad como un tipo de libertad con cual se obtiene un estilo de vida deseado. Lo contenido en la conjetura de las capacidades humanas, es una de las alternativas más influyentes en el ámbito de la filosofía práctica y las ciencias sociales.

La teoría de las capacidades humanas presenta como elementos constitutivos los funcionamientos y las capacidades. Desde ellos Sen “[...] las libertades fundamentales –las capacidades– para elegir la vida que tenemos razones para valorar. Si el fin es centrar la atención en las oportunidades reales del individuo para alcanzar sus objetivos (como recomienda explícitamente Rawls), habría que tener en cuenta no sólo, los bienes primarios que poseen las personas, sino también las características personales relevantes que determinan la conversión de los bienes primarios en la capacidad de la persona para alcanzar sus fines” (Sen, 2000, p. 99). La pretensión de la teoría de las capacidades es evaluar el bienestar y la libertad de la persona que realmente tiene para hacer esto o aquello, las cosas que le resulta valioso ser o hacer.

1- Bazán Ojeda, A., Quintero Soto, M. L. y Hernández Espitia, A. L. (2011). EVOLUCIÓN DEL CONCEPTO DE POBREZA Y EL ENFOQUE MULTIDIMENSIONAL PARA SU ESTUDIO. Quivera. Revista de Estudios Territoriales, 13(1), 207-219.

2 - PNUD (Programa de las Naciones Unidas para el Desarrollo). 1997. Informe sobre Desarrollo Humano 1997: Desarrollo Humano para Erradicar la Pobreza. Nueva York. Concepto de condiciones de pobreza

3. MARCO CONCEPTUAL METODOLÓGICO

ALIANZA JUNTEMONOS

Por otra parte, en lo que respecta a la medición de la pobreza, también se ha evolucionado al respecto. Ha habido diferentes modelos y cada uno responde a las definiciones y variables específicas. En el 2010, Oxford Poverty & Human Development Initiative (OPHI), desarrolló para Naciones Unidas, el Índice de pobreza multidimensional, basada en microdatos de encuestas de hogares.

En Colombia el índice de pobreza multidimensional (IPM) está basado en la metodología Alkire y Foster (AF) (2007, 2011^a), ajustada al país por Ángulo, Roberto, Díaz, Yadira y Renata Pardo (2011), cuenta con 5 dimensiones y 15 privaciones, nace como complemento a la pobreza monetaria en el país, la cual es medida a través del ingreso per cápita y la línea de pobreza, mediante la Gran Encuesta de Integral de Hogares (GEIH).

En este sentido el Departamento Administrativo Nacional de Estadística (DANE), tiene a su cargo el compromiso de difundir información estadística oficial del país, en esta área desarrolla la encuesta de hogares (Censo Nacional de Población y Vivienda). El Departamento Nacional de Planeación (DNP), es el encargado de coordinar y orientar el ciclo de las políticas públicas y administra la base de datos del Sistema de Identificación de Potenciales Beneficiarios de Programas Sociales (SISBEN), que sirve de insumo a las organizaciones sociales, que adelantan acciones para superar condiciones de pobreza, a través de programas y proyectos que se identifican como parte del ejercicio de gobernanza que aporta a las acciones de política pública del Estado

Al revisar los distintos modelos de intervención para superar condiciones de pobreza, se podría enunciar dentro de los últimos 15 años en Colombia la “Red para la superación de la pobreza Juntos”, que luego se llamó Red Unidos. Nace a partir del Conpes 102 de 2006 y desarrolló una metodología de acompañamiento familiar y comunitaria, mediante 9 dimensiones y logros básicos (reestructurados en 26 logros y 5 dimensiones Identificación, salud y nutrición, educación y capacitación, habitabilidad e ingresos y trabajo), para alcanzar condiciones de bienestar de las familias, que permitieran superar las condiciones de pobreza, a través de tres componentes: El acompañamiento familiar, el acceso preferente a la oferta y el fortalecimiento institucional.

Este modelo de acompañamiento promovía la concurrencia de recursos en estrategias de subsidios condicionados a través de programas como familias en acción y jóvenes en acción, además de otros programas dirigidos a la población en condición de pobreza y pobreza extrema en generación de ingresos y vivienda.

Es posible tomar de la metodología de la investigación, conocimiento en los modos de abordar la intervención y lograr el objetivo propuesto por la alianza. Es así como la alianza ha definido apuntarle a un modelo ecléctico, con un tipo de intervención directa a través de una metodología de indicadores asociados al logro a nivel de familias/hogares/personas e indicadores de gestión y de impacto en el abordaje en zonas/sectores/barrios.

En la intención de desarrollar acciones que promuevan el desarrollo social, que permita superar condiciones de pobreza y desigualdad, a través del mejoramiento de las condiciones de vida de las familias/ hogares, es necesario revisar ¿El cómo? En este sentido desde la alianza Juntémonos por Cartagena, **se propone adaptar un método, que tiene como finalidad producir conocimiento en el modo de abordar las acciones, que de manera coordinada, transformen las condiciones de la población intervenida desde un enfoque de intervención social al desarrollo, alineado a las variables de IPM**, dado la pluralidad de las organizaciones, enfoques y metodologías que cada uno tiene en el desarrollo de sus intervenciones.

3.1 Diseño Metodológico

Un constructo Juntémonos que contenga al menos:

- Una mirada cuantitativa para mostrar procesos estandarizados/replicables y susceptibles de valorar el impacto en las personas/hogares de la intervención. Un esfuerzo en valorar los procesos de desarrollo y de cambio desde lo cualitativo como experiencias de vida y de capital social.
- Que el modelo de intervención esté basado en la persona humana y que la atención busque la integralidad en las acciones que lo conecten con un entorno adecuado y sostenible. Que atienda prioritariamente a personas y comunidades en evidente situación de pobreza y pobreza extrema.
- Que se definan las zonas de intervención en la ciudad a través del análisis de variables de IPM y categorías de Sisbén y otros mecanismos confiables de clasificación.
- Caracterización de la población a intervenir en variables de desarrollo. Estandarizar un instrumento que permita leer la realidad de la familia/persona/comunidad de manera objetiva.
- Juntémonos por Cartagena, avanza en la idea de trabajar acciones conjuntas de primero y segundo nivel. En las primeras se trabaja en consolidar acciones, programas, proyectos que vinculan dos o mas aliados y que al través de aunar esfuerzos en lo tecnológico, metodológico, administrativo y aun financiero, se logre mayor impacto y sostenibilidad de las acciones.
En lo segundo, se trabaja en apuestas de ciudad que vinculen a todas las organizaciones desde diferentes enfoques y quehaceres, que se logre sinergias con los gobiernos local, regional y nacional de manera articulada y concertada.
- La articulación de la oferta social. Obedece a la necesidad de generar impactos de enfoque integral, en el que concurra ofertas del gobierno local, gobierno nacional, las organizaciones de la alianza y otras ofertas público-privadas o de organizaciones internacionales de cooperación.
- Que se valore todo proyecto, programa o intervención con los Indicadores de gestión e indicadores de impacto que la alianza ha comprometido.



Objetivo:

El objetivo de la metodología es producir conocimiento frente a:

A



Las condiciones de los hogares en diferentes variables de cada dimensión.

La alianza Juntémonos se enfoca en 5 dimensiones y avanza en la construcción de indicadores alineados con los Objetivos de Desarrollo Sostenible (Agenda para la sostenibilidad 2030, promovida por Naciones Unidas) y con las privaciones que tienen las familias/hogares, necesidades de las comunidades y zonas de la ciudad, donde a través de acciones en materia de oferta institucional pública y privada, se genera el impacto esperado.

Cada una de estas dimensiones desarrolla estrategias encaminadas a generar condiciones de bienestar.

B



La experiencia de las personas/familias/hogares, intervenidos. Tomando como base el fortalecimiento de capacidades, se busca dar un espacio dentro de la intervención para que las personas tengan la oportunidad de evaluar el proceso de atención como parte de las lecciones aprendidas en la implementación del modelo.

C



El proceso de articulación de los aliados del sector público y privado.

3.2 Dimensiones de la Alianza

Trabajamos en implementar acciones contundentes dirigidas a generar transformaciones concretas en 5 dimensiones.



DERECHO HUMANO A LA ALIMENTACIÓN

(ODS 2): Desarrollar estrategias que faciliten el acceso continuo a la producción, la compra y el consumo de alimentos suficientes para el bienestar humano.



EMPLEABILIDAD Y GENERACIÓN DE INGRESOS

3.1(ODS 8): Desarrollar estrategias que movilicen la consecución de empleos formales, así como la promoción y el fortalecimiento del emprendimiento.



EDUCACIÓN

(ODS 4): Implementar estrategias que permitan el acceso y la permanencia de la población al sistema educativo en básica, media, superior y para el trabajo.



VIVIENDA Y ENTORNO DE CALIDAD

(ODS 11): Desplegar estrategias que promuevan el acceso a vivienda digna, entornos sostenibles y servicios públicos.



ALIANZAS PARA LA POLÍTICA PÚBLICA

(ODS 17): Promover la revisión y ajustes de la política pública de pobreza en Cartagena a través de la reflexión y el acompañamiento a los procesos.

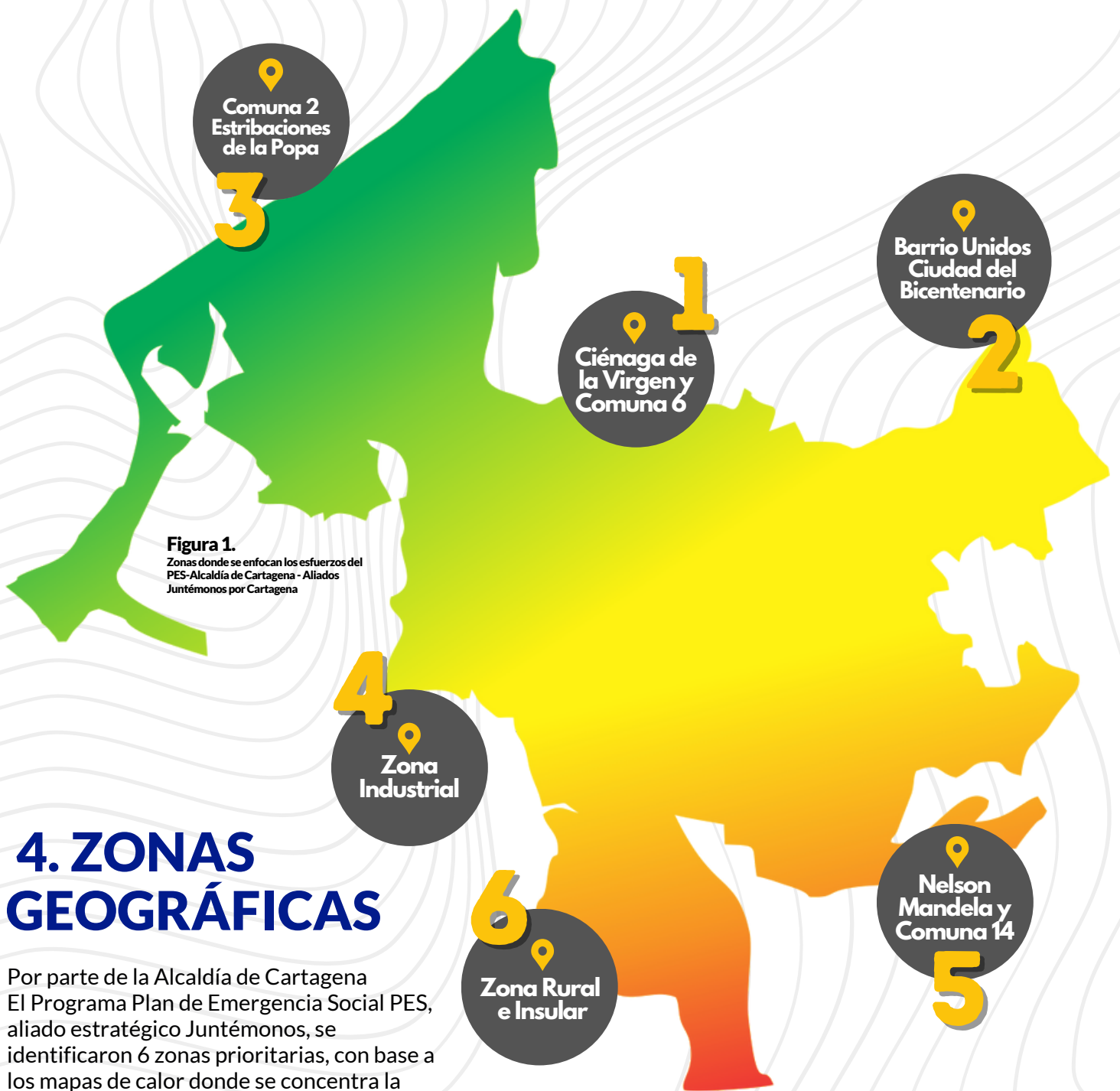


Figura 1.
Zonas donde se enfocan los esfuerzos del PES-Alcaldía de Cartagena - Aliados Juntémonos por Cartagena

4. ZONAS GEOGRÁFICAS

Por parte de la Alcaldía de Cartagena El Programa Plan de Emergencia Social PES, aliado estratégico Juntémonos, se identificaron 6 zonas prioritarias, con base a los mapas de calor donde se concentra la mayor población en condiciones de pobreza extrema en la ciudad (DANE).

Consecuente con lo anterior, los aliados Juntémonos desarrollan y concentran esfuerzos en estos sectores, fortaleciendo capacidades en las familias, implementando programas y proyectos, información que se consolida, mediante el instrumento de “Mapa de oferta social en territorio”.

Es así como los aliados a través de la georreferenciación de la oferta identifican focos de oportunidades para el desarrollo de acciones conjuntas, que permitan generar mayor impacto en la población atendida (Familias/hogares/zonas).



**JUNTÉMONOS
POR CARTAGENA**

*Secretaría
Técnica*



5. ACCIONES CLAVE PARA GENERAR IMPACTO

Uno de los principios de las agendas de valor compartido^[5] es la existencia de un sistema de medición que recopile información y mida resultados en tiempo real de los esfuerzos de cada una de las entidades participantes y su impacto en cada uno de los objetivos y sus metas.

La alianza Juntémonos, direcciona sus esfuerzos a los objetivos de desarrollo sostenible, propuestos en la agenda 2030 de las Naciones Unidas:

- La superación de pobreza.
- Hambre cero
- Educación de calidad
- Trabajo decente y crecimiento económico
- Ciudades y comunidades sostenibles, alianzas para lograr los objetivos.

Para cada una de las dimensiones, la alianza ha elaborado de manera inicial acciones claves junto con sus indicadores, alineados (en donde haya lugar) a las metas del Plan de Desarrollo Distrital 2020-2023, "Salvemos Juntos a Cartagena" sin embargo esta es una alianza en el largo plazo que espera alinearse con cada administración del Distrito y con las políticas públicas enmarcadas en el tema de superación de pobreza.

Con el fin de acercarse a las variables de medición existentes, desde la alianza se incluyen las variables - privaciones del IPM, buscando alinear las acciones e ir en concordancia con aquellas que generan mayor impacto en una familia, desde las 4 dimensiones que se plantean en la alianza.

(5) Kania y Kramer, 2011. Collective Impact, Stanford Social Innovation Review

En la siguiente tabla se puede observar una aproximación entre variables de IPM y dimensiones de Juntémonos.

Dimensiones Juntémonos	ÍNDICE DE POBREZA MULTIDIMENSIONAL	
	Dimensiones IPM	Variables
Educación de calidad	Condiciones de la niñez y juventud	Trabajo infantil
		Inasistencia escolar
		Barreras a servicios para cuidado de la primera infancia
		Rezago escolar
Educación de calidad	Condiciones educativas del hogar	Bajo logro educativo
		Analfabetismo
	Salud	Sin aseguramiento en salud
		Barreras de acceso a servicios de salud
Vivienda y entorno saludable	Vivienda y servicios públicos	Material inadecuado de paredes exteriores*
		Sin acceso a fuente de agua mejorada
		Hacinamiento crítico*
		Inadecuada eliminación de excretas
		Material inadecuado de pisos
Empleabilidad y generación de ingresos	Trabajo	Trabajo informal
		Desempleo de larga duración
		Tasa de dependencia

En ese mismo sentido Juntémonos, se alinea con determinados indicadores de los objetivos de desarrollo sostenibles, de la siguiente manera:

La superación de pobreza

- Proporción de la población que vive por debajo del umbral nacional de pobreza, desglosadas por sexo y edad.
- Proporción de la población cubierta por el sistema o niveles mínimos de protección social, desglosada por sexo, distinguiendo entre niños, los desempleados, los ancianos, las personas con discapacidad, las mujeres embarazadas, los recién nacidos, las víctimas de accidentes de trabajo, los pobres y vulnerables.
- Proporción de la población que vive en hogares con acceso a los servicios básicos.

Educación de calidad.

- Tasa de participación de jóvenes y adultos en la enseñanza y formación académica y no académica en los últimos 12 meses, desglosada por sexo.
- Proporción de jóvenes y adultos con competencias en tecnología de la información y las comunicaciones (TIC), desglosada por tipo de competencia técnica.
- Proporción de la población en un grupo de edad determinado que ha alcanzado al menos un nivel fijo de competencia funcional en a.) Alfabetización y b.) Nociones elementales de aritmética, desglosada por sexo.
- Proporción de niños menores de 5 años cuyo desarrollo es adecuado en cuanto a salud, el aprendizaje y el bienestar psicosocial, desglosado por sexo.

- Proporción de escuelas con acceso a:

1. Electricidad
2. Internet con fines pedagógicos
3. Computadores con fines pedagógicos
4. Infraestructura y materiales adaptados para estudiantes con discapacidad.
5. Suministro de agua potable.
6. Instalaciones de saneamiento básicas separados por sexo. Instalaciones básicas para el lavado de manos.

Trabajo decente y crecimiento económico.

- Desarrollar una estrategia para el empleo de jóvenes.
- Proporción de adultos (a partir de los 15 años) que tienen una cuenta en un banco u otra institución financiera o un proveedor de servicios de dinero móvil.
- Proporción de jóvenes (entre 15 y 24 años), que no cursan estudios, no están empleados ni reciben capacitación.
- Proporción y número de niños que entre los 5 y 17 años que realizan trabajo infantil desglosado por sexo.

Alianzas para lograr los objetivos.

- Proporción de personas que acceden a internet



Ciudades y comunidades sostenibles, alianzas para lograr los objetivos.

- Proporción de la población que utiliza servicios de suministro de agua potable sin residuos
- Proporción de la población que utiliza el servicio de saneamiento, gestionado sin riesgos, incluidas las instalaciones para el lavado de manos con agua y jabón

5.1 Tipos de acciones definidas en el marco de la alianza.

La alianza Juntémonos tiene como objetivo gestionar la cooperación entre los aliados, orientando las acciones hacia el logro de metas conjuntas que impacten en el mejoramiento de condiciones de vida en las zonas priorizadas. En este sentido, como se menciona al inicio del documento, se identificaron al menos dos tipos de acciones.

ACCIONES

1er Nivel

Son aquellas que reúnen la voluntad de entre dos o más aliados, definidas en programas, proyectos y acciones claves encaminadas a las líneas de superación de pobreza de la alianza Juntémonos.

2do Nivel

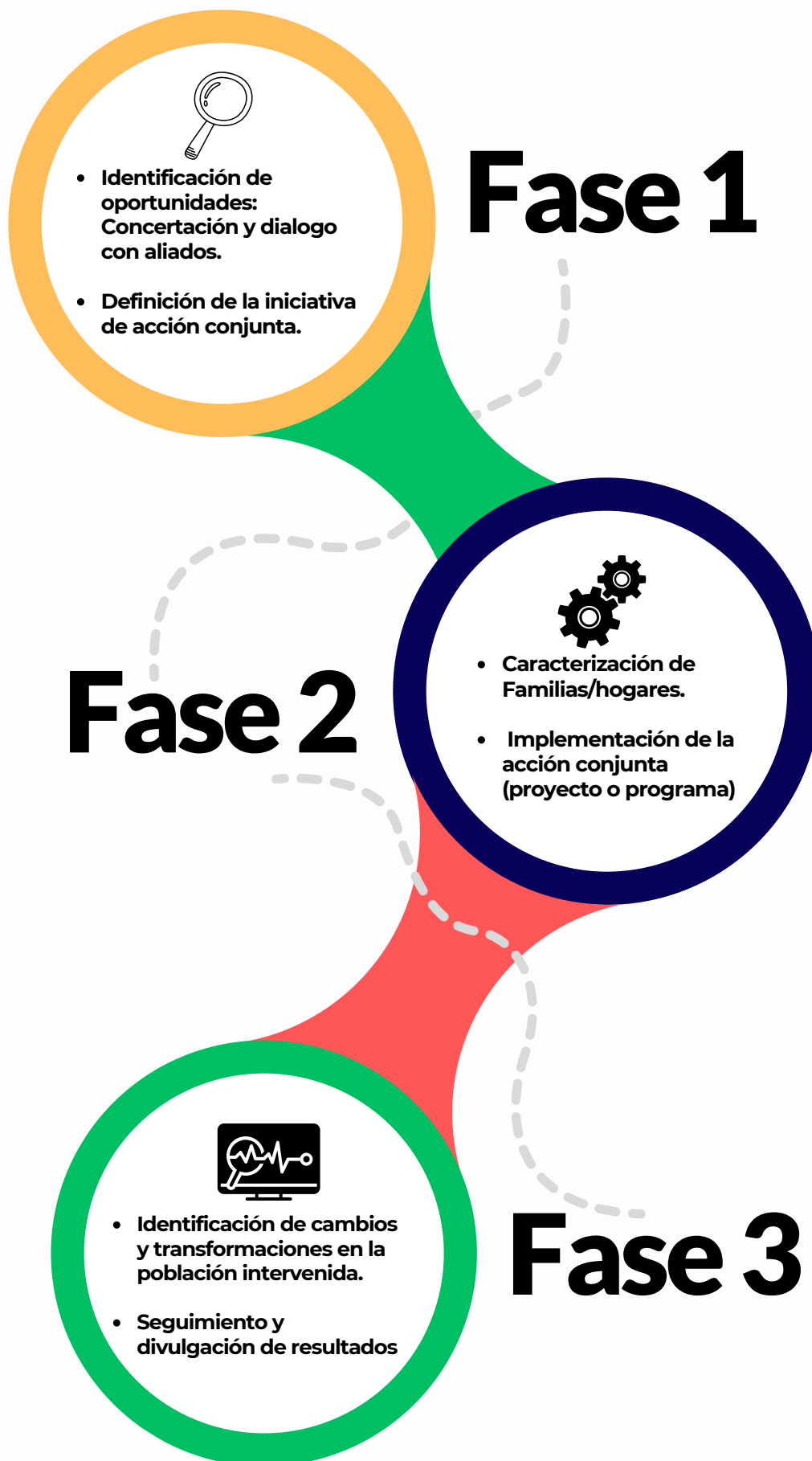
Son aquellas que reúnen la voluntad de todos los aliados definidas en programas, proyectos y acciones claves encaminadas a las líneas de superación de pobreza de la alianza Juntémonos

Ejemplo de los procesos de identificación y concertación de Acciones Conjuntas.



En las mesas temáticas del primer trimestre 2022, se exploró en la alianza, la voluntad institucional de trabajar acciones conjuntas, llamadas de primer y segundo nivel según su complejidad y la voluntad de los aliados.

Es así como en el quehacer, la alianza define acciones hacia la integralidad desde espacios colaborativos, que promuevan estrategias, programas y proyectos para mejorar las condiciones de vida de familias/hogares/personas, fortaleciendo capacidades para la autogestión.



una alianza de ciudad...



JUNTÉMONOS
POR CARTAGENA

Secretaría
Técnica

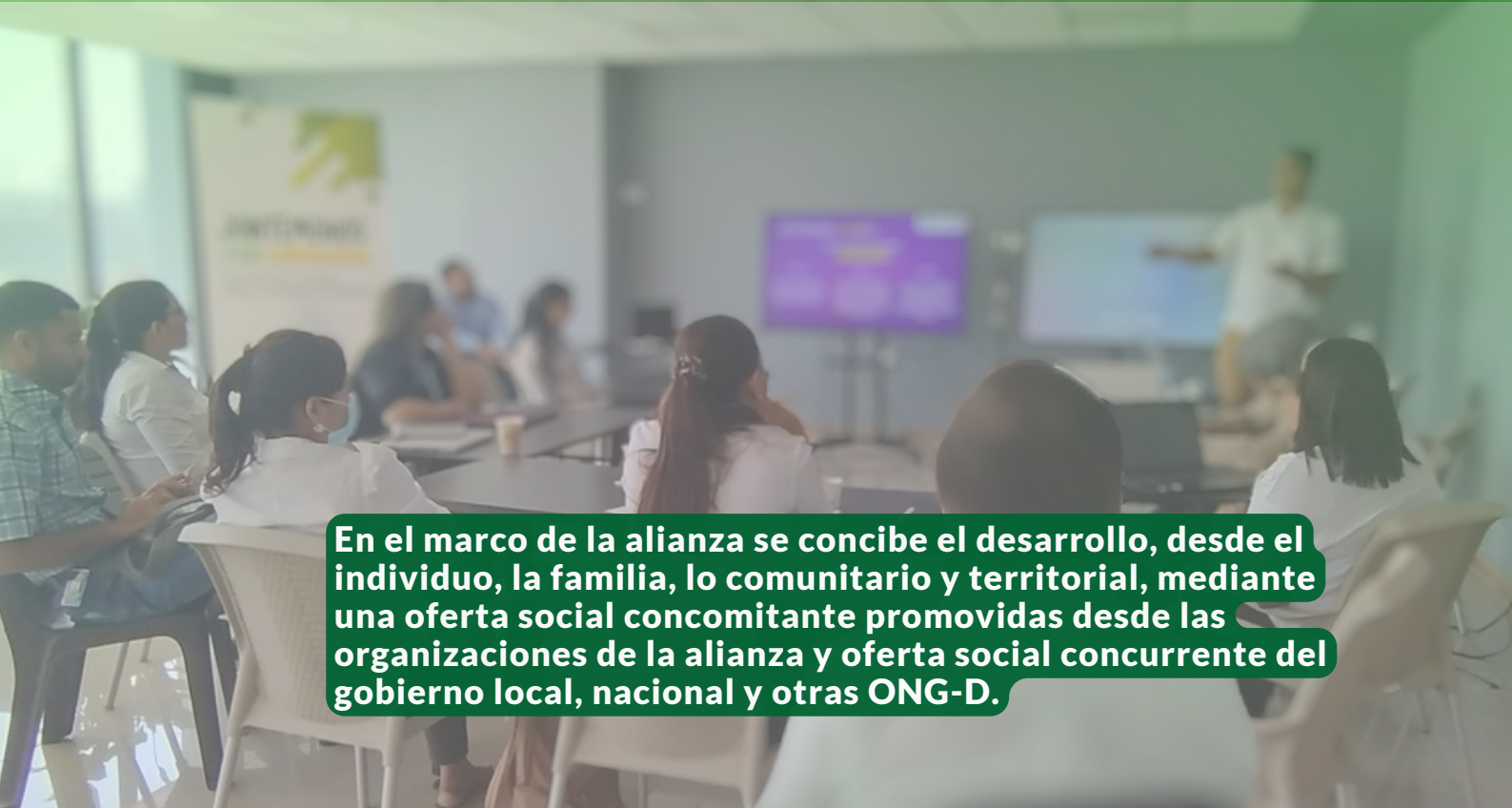
**JUNTÉMONOS
POR CARTAGENA**



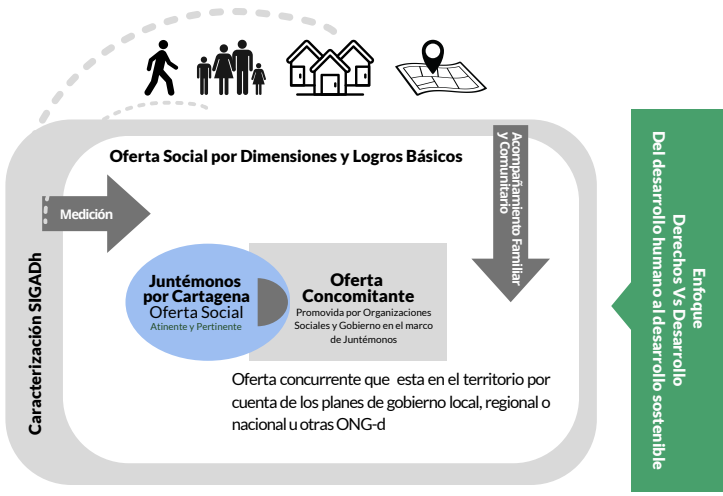
MODO DE GESTAR LA OFERTA
ACCESO PREFERENTE

MODO DE GESTAR LA OFERTA

ACCESO PREFERENTE



En el marco de la alianza se concibe el desarrollo, desde el individuo, la familia, lo comunitario y territorial, mediante una oferta social concomitante promovidas desde las organizaciones de la alianza y oferta social concurrente del gobierno local, nacional y otras ONG-D.



Oferta Social al Desarrollo

En ese sentido la alianza promueve intervenciones de acuerdo con las líneas de acción antes mencionadas y acoge como parte de la articulación institucional, otras acciones que coadyuban en el mejoramiento de las condiciones de vida de las familias/comunidades/territorios.

En la dinámica de gestión, los aliados se unen en un territorio o zona específica para desarrollar proyectos o programas, al igual que pueden unirse para complementar sus intervenciones mediante acuerdos o convenios, aunando esfuerzos, técnicos, administrativos o financieros.

SISTEMA DE INFORMACIÓN

La secretaría técnica Juntémonos por Cartagena ha venido construyendo un acuerdo de cooperación técnica que permita el uso y acceso a plataformas de desarrollo tecnológico que optimicen, desde la caracterización del estado de logros de las personas/hogares beneficiarios o participantes de los programas y proyectos en la ciudad, hasta un mapa de oferta social al desarrollo que sea un puente de comunicación entre todas las entidades que tienen un trabajo social/comunitario en el distrito.



Figura 2. MOSET. Imagen Mapa de Oferta Social en el Territorio. Zonas donde se enfocan los esfuerzos específicamente en variables de vivienda - Alcaldía de Cartagena Juntémonos por Cartagena.





MOSET

Mapa de Oferta Social
en Territorio

Herramienta para la
Georreferenciación e
identificación de la oferta
en el territorio.

8. HERRAMIENTAS TÉCNICAS Y METODOLÓGICAS

8.1. Plan esquemático de control, monitoreo y seguimiento de señales de impacto: alianza Juntémonos por Cartagena.

El Plan Esquemático de Control, Monitoreo y Seguimiento de señales de impacto de la alianza Juntémonos por Cartagena, es un documento que establece las estrategias y acciones para recolectar y analizar datos con el fin de evaluar y medir los impactos en el eje de la alianza, así como evaluar el impacto de cada uno de los actores que la conforman, de acuerdo con la intervención social que realice. Este plan se utiliza para monitorear y hacer seguimiento a las señales o indicadores, que son los cambios o resultados observables que indican el logro de los objetivos planteados por la alianza (indicadores de gestión), en cada una de sus dimensiones (indicadores de Cobertura), a fin de proporcionar información valiosa para evaluar el éxito y la efectividad de la alianza.

Desde Juntémonos, se contempla un sistema de información que responda a indicadores de gestión, pero también de impacto, que permita evidenciar los cambios que desde las familias/hogares/personas, se dan en el proceso de implementación de la oferta social.

A continuación, algunas acciones claves e indicadores sobre los cuales se ha venido trabajando.

Tabla de indicadores del eje de intervención y cobertura

	Acciones claves	Indicadores		Acciones claves	Indicadores
Vivienda y entorno	Mejoramiento de baños	No. de viviendas con mejoramiento de condiciones	Empleabilidad y generación de ingresos	Construcción de banco de perfiles laborales que acerque la oferta y la demanda	Banco de perfiles laboral de población en pobreza extrema
	Mejoramiento de pisos			No. Personas registradas	
	Mejoramiento de cocinas			No. de unidades productivas caracterizadas	
	Mejoramiento de acceso a fuente de agua	No. Viviendas con acceso a fuente de agua mejorada		Creación de empresas	No. negocios familiares creados
	Acceso energía eléctrica	No. Familias que acceden al servicio de energía eléctrica		Fortalecimiento empresarial	No. de personas y empresas bancarizadas
	Acciones de mitigación: acueducto, alcantarillado, mejora de vías de acceso	No. Familias que mejoran condiciones de acceso		Impulso a la formalidad laboral	No. de emprendimientos cumpliendo la formalidad laboral
		Zonas con acciones mitigación			Creación agencia de Empleo de la Alcaldía de Cartagena
	Acceso a Internet	No. Familias que acceden al servicio de internet		Formación para la vida y el trabajo	No. personas formadas en habilidades sociales
	Adecuación de entornos	No. De entornos renaturalizados No. De entornos recuperados		Certificación en competencias laborales y cierre de brechas	No. personas con competencias certificadas
	Vivienda nueva	No. De familias con subsidio para el acceso a vivienda nueva		Creación de oportunidades de empleo formal	No. personas en empleo formal No. empresas con contratos gestionados por la alianza
Educación de Calidad	Fortalecimiento a cuidadores y maestros de primera infancia	No. Cuidadores capacitados No. Maestros formados	Derecho Humano a la Alimentación		
	Generación de convenios entre instituciones educativas para brindar educación técnica y/o superior	No. Convenios entre instituciones de educación escolar y superior	Programas que aumentan la disponibilidad de alimentos. (Patios productivos, mercados campesinos)	No. familias beneficiadas No. personas vinculadas al suministro de alimentos	
	Apoyo a la formalización de matrículas para educación técnica y/o superior	No. Personas matriculadas en carreras técnicas y/o superior	Acciones que aumenten el acceso físico a alimentos primera infancia, mujeres y adultos mayores.	No. personas beneficiadas No. niños de 6 meses a 5 años caracterizados y vinculados a programas de nutrición.	
	Apoyo a la preparación y realización de pruebas Saber	No. Personas preparadas para presentar las pruebas saber No. Personas que hacen las pruebas Saber	Actualización de la política pública para la Garantía del Derecho Humano a la Alimentación.	No. Decretos de Comité actualizados y armonizados	
	Desarrollo de programas especiales para nivelación y extra-edad	No. Adolescentes y jóvenes que retornan al sistema educativo			
	Entrega de equipos con conectividad	No. Estudiantes de grado 10 y 11 con equipo tecnológicos y acceso a la conectividad			
	Apertura de instituciones de educación superior en los barrios (CERES, mayor de Bolívar, Universidades)	No. Estudiantes que acceden a las universidades, No. CERES funcionando, No. Universidades con presencia en las zonas priorizadas			

Tabla matriz de indicadores del eje de la intervención social

Alianza Juntémonos por Cartagena		EJE DE INTERVENCIÓN SOCIAL																		
		Indicadores de Impacto																		
Indicadores de Evaluación de Impacto del eje de la Alianza		Hogares que han mejorado sus condiciones de bienestar a través de un mejoramiento de vivienda	Porcentaje																	
		Familias que han mejorado sus condiciones de bienestar a través de la formación en redes de cuidado y la promoción de la salud comunitaria.	Porcentaje																	
		Familias que han obtenido acceso a servicios como agua potable y saneamiento básico	Porcentaje																	
		Personas que han experimentado una mejora en sus ingresos económicos, por encima de la línea de pobreza	Porcentaje																	
		Personas que han logrado establecer proyectos de emprendimiento exitosos	Porcentaje																	
		Tasa de desempleo reducida entre los beneficiarios	Porcentaje																	
		Mujeres beneficiadas que han mejorado su empoderamiento económico y social	Porcentaje																	
		Personas beneficiadas que han adquirido nuevas habilidades o capacitación laboral	Porcentaje																	
		Tasa de alfabetización mejorada entre los beneficiarios	Porcentaje																	
		Niños y niñas que han accedido a una educación de calidad	Porcentaje																	
		Personas beneficiadas que han mejorado su seguridad alimentaria y nutrición	Porcentaje																	
		Familias que han logrado superar la pobreza, según línea de pobreza monetaria	Porcentaje																	
		Personas que han mejorado su participación en la toma de decisiones y la gobernanza local, a través de espacios dispuestos para ello	Porcentaje																	
		Otro, cuál?																		
		Otro, cuál?																		

Ver anexo matriz de monitoreo y seguimiento

8.2. Estrategia de sostenibilidad de la alianza Juntémonos por Cartagena – Matriz EIS.

La Estrategia de sostenibilidad de la alianza, está representada en el compromiso de las organizaciones e instituciones que hacen parte de ella, con un propósito en común, mejorar las condiciones de vida en las familias vulnerables de la ciudad, aportando con sus acciones, desde un trabajo colaborativo.

La Estrategia de sostenibilidad de la alianza juntémonos por Cartagena, se desarrolla y se mide bajo la matriz de Evaluación de Impacto Social y Sostenibilidad (EIS), este es un modelo de análisis y evaluación que busca medir y comprender el impacto social de las entidades/organizaciones que la conforman en sus intervenciones, programas o proyectos en relación con los objetivos y metas de sostenibilidad de la alianza.

Esta evaluación se realiza para determinar si la alianza ha logrado los resultados esperados, evaluar el alcance y la calidad de los impactos generados y analizar la sostenibilidad a largo plazo.

Tabla de elementos de gestión social y sostenibilidad

	Acciones Estratégicas	Relacionamiento		Financiación		Implementación de Acciones Conjuntas						Comunicaciones		
		Trabajo colaborativo	Gestión recursos	Gestión aliados	Seguimiento y monitoreo			Evaluación de impacto			Divulgación			
Juntémonos por Cartagena	Elementos de Evaluación de Impacto Social y Sostenibilidad: EIS	Base legal y normativa	Participación de las partes interesadas	Tener indentificada fuente de financiación	Nuevos aliados	Cumplimiento de indicadores de la Alianza	Sistema de gestión de proyectos	Contexto social: pobreza, exclusión y vulnerabilidad	Beneficios y oportunidades a comunidades	Indicadores, línea de base y metodología de monitoreo	Identificación de riesgos o impactos negativos	Diseño y ejecución para mitigar riesgos	Seguimiento y gestión adaptativa y evaluación	Informes y planes para documentar análisis y consultas
Alianza	Evaluación Indicadores	No	3	No	3	No	No	No	2	No	No	No	No	No
		Si	1	Si	1	Si	Si	Si	1	Si	Si	Si	Si	Si

Ver anexo No. 2 Estrategia de sostenibilidad de la alianza

La aplicación de estos instrumentos propuestos, hará parte del acompañamiento de las secretaría técnica a los aliados y esta sujeta a cambios o ajustes concertados con los aliados en los casos a los que haya lugar para optimizar la medición de resultados.

Referencias Bibliográficas

Bibliografía

DANE. (2022). Pobreza monetaria y grupos de ingreso en Colombia. Bogotá.

NU. CEPAL. División de Estadística y Proyecciones Económicas-Brasil. Instituto Brasileiro de Geografia e Estatística-Brasil

Instituto de Pesquisa Econômica Aplicada. (Marzo de 2012). <https://www.cepal.org> Obtenido de <https://www.cepal.org/es/publicaciones/4781-la-viabilidad-erradicar-la-pobreza-un-examen-conceptual-metodologico>.

BAZÁN-OJEDA, Abigail; QUINTERO-SOTO, María Luisa; HERNÁNDEZ-ESPITIA, Aurea Leticia
Evolución del concepto de pobreza y el enfoque multidimensional para su estudio
Quivera Revista de Estudios Territoriales, [S.l.], v. 13, n. 1, p. 207-219, ene. 2011. ISSN 2594-102X
Disponible en: <<https://quivera.uaemex.mx/article/view/10168>>

PNUD (Programa de las Naciones Unidas para el Desarrollo). 1997.

Informe sobre Desarrollo Humano 1997:

Desarrollo Humano para Erradicar la Pobreza. Nueva York Concepto de condiciones de pobreza.


Alkire y Foster (AF) (2007, 2011^a), Recuento y medición multidimensional de la pobreza.

**JUNTÉMONOS
POR CARTAGENA**

*Secretaría
Técnica*

Secretaria técnica Juntémonos por Cartagena
Bosque Ejecutivo Centro Empresarial
Bosque - Transversal 54 #21 A 104 - Oficina 606
Cartagena - Colombia

 300 9966344  juntemonoscartagena@gmail.com

  [juntemonos.ctg](https://www.instagram.com/juntemonos.ctg)  www.juntemonosporcartagena.com

